



## INDICE

1	Premessa .....	1
2	Stato dell'arte .....	1
2.1	Organizzazione ed attività .....	1
2.2	Obiettivi per la qualità e prestazioni .....	3
2.3	Adeguatezza delle risorse .....	3
3	Vision e Mission .....	4
3.1	Vision.....	4
3.2	Mission.....	4
3.3	Allineamento strategico .....	5
4	Analisi di contesto .....	6
5	Definizione del piano strategico .....	8
5.1	Obiettivi strategici .....	8
5.2	Obiettivi di base, azioni, indicatori e target .....	8
5.3	Budget Previsionale .....	12
5.4	Programmi e linee di ricerca del triennio .....	13
6	Allegato 1 .....	15

## 1 Premessa

Il CIRI-SDV, nella pianificazione dei propri obiettivi di miglioramento, ha strutturato un Sistema di Gestione per la Qualità, compatibile anche con il Sistema Regionale di Accreditamento.

Il CIRI-SDV predispone un suo Piano Strategico (PS-SDV) per il triennio 2022-2024, allineandolo, con la presente revisione, al Piano Strategico d'Ateneo 2022-2027 (PSA).

La programmazione strategica del CIRI-SDV origina dalla definizione di *Vision* e *Mission* e da un'analisi di contesto condotta secondo la metodologia SWOT, in grado di evidenziare gli elementi favorevoli e di rischio, sia interni che esterni, che possono influenzare il raggiungimento degli obiettivi.

Il CIRI-SDV ha definito 3 Obiettivi strategici (a loro volta articolati in Obiettivi di base) definendo le azioni, gli indicatori ed i target specifici individuati.

Questi elementi e l'aggiornamento dell'analisi di contesto saranno oggetto di valutazione annuale nell'attività di "Riesame della Direzione".

## 2 Stato dell'arte

### 2.1 Organizzazione ed attività

Costituiscono elementi di riferimento normativo alle attività del CIRI-SDV:

- Il "Regolamento del Centro Interdipartimentale di Ricerca Industriale Scienze della Vita e Tecnologie per la Salute" del 20/07/2018
- il "Disciplinare per l'accREDITamento delle strutture di ricerca industriale e trasferimento tecnologico appartenenti alla Rete Alta Tecnologia dell'Emilia Romagna" del 10/09/2018.

Al CIRI-SDV aderiscono, al 23/2/2022, 105 unità di personale strutturato e 10 Dipartimenti:



- CHIM – Dipartimento di Chimica “G. Ciamician”
- DBC – Dipartimento di Beni Culturali
- DEI – Dipartimento di Ingegneria dell’Energia Elettrica e dell’Informazione “G. Marconi”
- DIFA – Dipartimento di Fisica e Astronomia
- DIMEC – Dipartimento di Scienze Mediche e Chirurgiche
- DIMES – Dipartimento di Medicina Specialistica, Diagnostica e Sperimentale
- DIMEVET – Dipartimento di Scienze Mediche Veterinarie
- DIN – Dipartimento di Ingegneria Industriale
- FABIT – Dipartimento di Farmacia e Biotecnologie
- STAT – Dipartimento di Scienze Statistiche “P. Fortunati”

L’attività di ricerca industriale è articolata su 4 Unità Operative:

- **UO1 – Dispositivi Medici**, focalizzata sulla ricerca industriale e l’innovazione nei settori “MedTech” e “MedDev”, comprendenti in modo indicativo e non esaustivo: strumenti, apparati, software, apparecchiature a scopo terapeutico, diagnostico o nella gestione clinica, nonché i dispositivi impiantabili;
- **UO2 – Medicina Traslazionale**, attiva su modelli preclinici sani, patologici indotti e transgenici (in vitro e in vivo), ottimizzati in accordo ai principi della medicina traslazionale, per test di efficacia e sicurezza di farmaci convenzionali e innovativi, dispositivi medici, protesi, bio e nanomateriali;
- **UO3 - Diagnostica, Nanomedicina, e Genomica**, caratterizzata dall’approccio biotecnologico, omico e nanotecnologico alla diagnostica in vitro per la realizzazione della medicina predittiva, preventiva e personalizzata di malattie rare o croniche, e dallo sviluppo di sistemi teranostici per la nanomedicina;
- **UO4 - Tecnologie per la promozione della salute e la prevenzione**, sviluppa e integra tecnologie innovative per la promozione della salute, dall’infanzia alla vecchiaia, attraverso l’adozione di stili di vita sani e consapevoli e l’identificazione tempestiva delle popolazioni a rischio, nel rispetto delle differenze di genere.

Nell’allegato 1 viene riportato il diagramma organizzativo del CIRI-SDV.

A seguito degli accordi con i Dipartimenti sulla gestione congiunta di spazi e strumenti sono stati conferiti al CIRI-SDV i seguenti spazi:

	Dipartimento	Indirizzo	mq
<b>BOLOGNA</b>	DIN	via Terracini 24, Bologna	15,62 + 18,46
	DIFA	Viale Berti Pichat 6/2, Bologna	20,8
	CHIM	Via Selmi 2, Bologna	10 + 8 + 3
	STAT	Via Belle Arti 41, Bologna	12,00
	DEI	Via Foscolo 7, Bologna	14,87
	DEI	Viale Risorgimento 2, Bologna	32,76 + 11,01
	FABIT	Via Irnerio 48, Bologna	21,71 + 23,78
	FABIT	Via Selmi 3, Bologna	32,69
	FABIT	Via San Giacomo 11, Bologna	32,40 + 16,21 + 44,24



	FABIT	Via Belmeloro 6, Bologna	20,85
<b>OZZANO</b>	DIMEVET	Via Tolara di Sopra 50, Ozzano	17,57 +
			30,91 +
			42,25
<b>CESENA</b>	DEI	Via dell'Università 50, Cesena	9,5
<b>RAVENNA</b>	DBC	Via degli Ariani 1, Ravenna	24 +
			30
<b>TOT</b>			<b>492,63</b>

Il CIRI-SDV ha inoltre:

- promosso ed accompagnato nel corso degli anni l'avvio di 3 aziende spin-off: Celldynamics (<https://celldynamics.it/>), TransMedResearch (<http://transmed-research.com>) e mHealth Technologies (<http://mhealthtechnologies.it>), con le quali si intrattengono tuttora proficui rapporti di collaborazione;
- avuto un ruolo attivo ed importante nell'avvio e nel consolidamento delle attività del Clust-ER Industrie della Salute e Benessere;
- partecipato al Joint Research Lab con la Fondazione IRET, condividendo strumentazioni e competenze in un laboratorio congiunto di ricerca presso gli spazi del Tecnopolo di Ozzano;
- fatto parte del team UNIBO che ha elaborato la proposta progettuale "Bi-Rex" per il Competence Center del bando MISE Industria 4.0, contribuendo ora alla sua filiera Bi-Rex for Life Science lanciata nel 2021.

## 2.2 Obiettivi per la qualità e prestazioni

Per valutare il raggiungimento degli **obiettivi per la qualità** il CIRI-SDV prende a riferimento principale il requisito 0 sulle soglie minime di attività previste per le strutture di tipologia A nel "Disciplinare per l'accreditamento delle strutture di ricerca industriale e trasferimento tecnologico appartenenti alla Rete Alta Tecnologia dell'Emilia Romagna" del 10/09/2018.

Requisito	Valore soglia
Valore complessivo dell'attività di ricerca industriale nell'ultimo esercizio (per competenza)	100.000 €
Valore complessivo dei contratti di ricerca commissionata da imprese (per competenza)	50.000 €
Numero di contratti di ricerca commissionata da imprese attivi nell'anno	2
Impegno staff di personale strutturato assegnato all'attività di ricerca e promozione del laboratorio	5 ULA

Per la valutazione delle **prestazioni** dei servizi erogati vengono utilizzati i seguenti indicatori:

Indicatore
Numero di contratti di ricerca commissionata da imprese <b>regionali</b> attivi nell'anno
Numero di articoli scientifici pubblicati su riviste indicizzate
Numero di brevetti depositati
Numero di progetti su bandi competitivi in qualità di coordinatore attivi nell'anno
Numero di progetti su bandi competitivi in qualità di partner attivi nell'anno
Numero di assegnisti e borsisti

## 2.3 Adeguatezza delle risorse

La valutazione puntuale ed aggiornata della adeguatezza ed allocazione delle risorse e della gestione amministrativa viene effettuata annualmente ed è parte integrante del "Riesame della Direzione".



## 3 Vision e Mission

### 3.1 Vision

La *vision* del CIRI-SDV è quella di diventare, sia nell'ambito dell'ecosistema regionale che in quello nazionale ed internazionale, un centro di riferimento della ricerca industriale e traslazionale in grado di affrontare, con un approccio multidisciplinare, le sfide scientifiche, sociali e le trasformazioni tecnologiche volte alla promozione della salute, del benessere e della vita attiva delle persone.

### 3.2 Mission

Il CIRI-SDV favorisce, coordina e svolge, con un approccio multidisciplinare, attività di ricerca industriale e traslazionale, promuovendo i risultati della ricerca e del trasferimento tecnologico, in stretta interazione con il Sistema dei CIRI, le aziende e le amministrazioni pubbliche, per rispondere alle esigenze del mondo industriale, primariamente nel settore farmaceutico-biotecnologico-biomedicale:

- garantendo un'offerta qualificata di servizi in grado di sostenere l'innovazione ed il trasferimento tecnologico (POL1);
- prestando attenzione privilegiata al sistema imprenditoriale regionale (POL 2);
- partecipando attivamente all'ecosistema regionale della ricerca e dell'innovazione (POL 3);
- adottando un sistema di gestione per la qualità dell'organizzazione (POL 4);
- dando valore alle proprie risorse umane e strumentali (POL 5).



### 3.3 Allineamento strategico

Con la sua azione il CIRI-SDV si allinea a tutti e 4 i principi e ai 3 seguenti ambiti individuati nel Piano Strategico 2022/2027 di Ateneo.



RICERCA



PERSONE



SOCIETÀ

L'azione del CIRI-SDV è inoltre coerente

- Con 3 obiettivi del PNRR



M1.  
DIGITALIZZAZIONE,  
INNOVAZIONE,  
COMPETITIVITÀ,  
CULTURA E TURISMO



M5.  
INCLUSIONE  
E COESIONE



M6.  
SALUTE

- con tre dei sei macro-ambiti di ricerca e innovazione e relative articolazioni individuati dal Programma Nazionale per la Ricerca (PNR) 2021-2027 del MUR: i) Salute; ii) Digitale, Industria, Aerospazio; iii) Prodotti alimentari, bioeconomia, risorse naturali, agricoltura, ambiente.

Gli obiettivi del Piano Strategico del CIRI-SDV contribuiscono ai seguenti obiettivi ONU per lo sviluppo sostenibile proposti nell'Agenda 2030:





## 4 Analisi di contesto

<b>Punti di forza: fattori positivi interni al CIRI-SDV</b>
<b>Esperienza consolidata nel campo della ricerca industriale</b> Il CIRI-SDV collabora da tempo con imprese nel settore farmaceutico, biomedicale, biotecnologico, ICT, della produzione e lavorazione di biomateriali
<b>Supporto alle attività di business development</b> La recente introduzione di figure professionali a supporto delle attività di comunicazione esterna e del consolidamento dei rapporti industriali ha prodotto risultati tangibili
<b>Presenza di articolazioni con certificati di conformità a sistemi di QA</b> Oltre all'accreditamento regionale all'interno del CIRI-SDV sono presenti articolazioni che operano secondo sistemi di gestione qualità certificati
<b>Livello e interdisciplinarietà delle competenze</b> I ricercatori afferenti al CIRI-SDV provengono da 15 dipartimenti dell'Ateneo
<b>Partecipazione al Joint Research Lab con la Fondazione IRET</b> Il CIRI-SDV condivide alcune strumentazioni e competenze nel laboratorio di ricerca congiunto presso gli spazi del Tecnopolo di Ozzano
<b>Partecipazione attiva alla Rete Alta Tecnologia dell'Emilia Romagna</b> Il CIRI-SDV svolge da tempo un ruolo di primo piano nella Rete ed è attualmente socio di 3 Clust-ER regionali
<b>Attrattività nei confronti di giovani ricercatori</b> Le posizioni di ricerca aperte al CIRI-SDV hanno sempre trovato una completa e qualificata risposta
<b>Punti di debolezza: fattori negativi interni al CIRI-SDV</b>
<b>Allineamento ai sistemi di QA</b> Il mantenimento di un adeguato livello di gestione in qualità del CIRI-SDV comporta una importante azione di allineamento e formazione per tutto il personale
<b>Livello di partecipazione alle attività da parte del personale strutturato</b> Solo una parte del personale è coinvolta attivamente nelle attività istituzionali del CIRI e nelle attività di ricerca commissionata e di progetti competitivi
<b>Visibilità verso le imprese</b> La visibilità ed il "branding" del CIRI-SDV agli occhi di aziende ed associazioni imprenditoriali sono limitate
<b>Valorizzazione delle risorse umane</b> Solo una parte del personale non strutturato ha adeguate opportunità di contatto con aziende ed enti di ricerca esterni



### Opportunità: condizioni favorevoli esterne al CIRI-SDV

#### **Rinnovata sensibilità sociale**

Crescente sensibilità ai temi della salute e della prevenzione da parte di una platea più vasta, anche in conseguenza dell'esperienza vissuta con la pandemia da COVID-19

#### **Ecosistema regionale**

L'industria e i servizi alla persona hanno in Regione una notevole importanza sia dimensionale che economica. Qui hanno sede due delle maggiori industrie farmaceutiche nazionali, un importante distretto biomedicale ed è in fase di completamento il Big Data Tecnopole di Bologna

#### **Priorità di ricerca industriale**

La crisi dovuta alla pandemia da COVID-19 sta modificando l'agenda degli enti finanziatori e delle aziende del settore

#### **Piano Nazionale di Ripresa e Resilienza 2021-2026**

Tra le Missioni identificate dal PNRR spiccano i temi legati alla salute (Missione 6), alla ricerca (Missione 4) e alla digitalizzazione, innovazione e competitività (Missione 2)

#### **Supporto accademico**

L'Ateneo di Bologna ha rinnovato la sua attenzione verso il sistema dei CIRI con numerose azioni di supporto ed una maggiore integrazione con l'area Terza Missione

### Minacce : condizioni di ostacolo esterne al CIRI-SDV

#### **Delocalizzazione dei laboratori**

La mancanza di una sede unica rende difficile la gestione dei processi e l'interazione anche finalizzata a progettualità interdisciplinari di interesse comune

#### **Flessibilità nell'allocazione delle risorse per la gestione amministrativa**

L'alternarsi delle varie fasi evolutive dei progetti POR FESR (proposta, sviluppo, rendicontazione) determina variazioni significative dei carichi di lavoro della Segreteria Centralizzata che, per la ridotta flessibilità organizzativa, può determinare significativi allungamenti nei tempi di gestione

#### **Discontinuità nel supporto alle attività di business development**

Il ruolo dei business developers è per il momento temporaneo e sperimentale e potrebbe non essere rinnovato dall'Ateneo

#### **Mancanza di personale tecnico a tempo indefinito**

L'elevato turnover degli assegnisti, dovuto in parte all'assenza di una chiara progressione/avanzamento di carriera, può compromettere la qualità della ricerca e dei servizi offerte alle imprese

#### **Difficoltà di collaborazione con il Servizio Sanitario Regionale**

L'implementazione di progetti che coinvolgano la sperimentazione clinica e/o l'accesso a dati clinici già disponibili è particolarmente complessa

#### **Evoluzione delle opportunità di finanziamento regionali**

Ci attende l'inizio di un nuovo ciclo di finanziamenti POR-FESR 2021-2027 con le relative incognite e la necessità di allinearsi alle nuove priorità strategiche

#### **Congiuntura economica**

Lo scenario economico ed industriale post-COVID ha messo in difficoltà alcune aziende dei settori di riferimento del CIRI-SDV meno pronte all'innovazione

L'aggiornamento annuale dell'analisi di contesto è parte integrante del "Riesame della Direzione".



## 5 Definizione del piano strategico

### 5.1 Obiettivi strategici

Il CIRI-SDV individua i seguenti 3 obiettivi strategici in coerenza con la propria “Politica a sostegno delle attività di ricerca”:

<b>OS1</b>	<b>Migliorare i servizi di supporto alla ricerca industriale</b>
<b>OS2</b>	<b>Migliorare la visibilità del CIRI-SDV e della Rete Alta Tecnologia</b>
<b>OS3</b>	<b>Garantire standard di qualità nell'erogazione di servizi e nella valorizzazione delle risorse</b>

### 5.2 Obiettivi di base, azioni, indicatori e target

Di seguito vengono definiti gli schemi relativi agli obiettivi, alle azioni, agli indicatori ed ai target specifici individuati.

Gli indicatori riportati sono di due tipologie:

1. Indicatori interni CIRI-SDV
2. Indicatori relativi all'Accreditamento Istituzionale delle strutture di ricerca industriale della Rete Alta Tecnologia dell'Emilia-Romagna

Tutti gli indicatori, ove possibile, saranno oggetto di verifica annuale durante il “Riesame della Direzione”.





## OS1 Migliorare i servizi di supporto alla ricerca industriale

Punti della politica correlati: POL1, POL2, POL5

OBIETTIVO DI BASE		OBIETTIVI PSA
<b>OB1.1</b> Migliorare l'attività di supporto alla ricerca industriale e trasferimento tecnologico		O.10, O.24, O.33, O.37, O.39
<b>Azioni (Responsabilità)</b>	<ul style="list-style-type: none"> <li>• Creare nuove opportunità di incontro tra le imprese ed i ricercatori del CIRI-SDV (Direzione)</li> <li>• Promuovere occasioni di brokerage delle competenze dei ricercatori del CIRI-SDV (Direzione)</li> <li>• Ampliare il portfolio dei servizi da offrire alle aziende (Responsabili Scientifici Unità Operative)</li> </ul>	
Indicatori	Target	Scadenza
1.1.1 Nuovi contratti di ricerca commissionata da imprese	3	Annuale
1.1.2 Proventi da ricerche commissionate e trasferimento tecnologico	150 K€	Annuale
1.1.3 Staff di personale strutturato assegnato all'attività di ricerca	> 10	Annuale

OBIETTIVO DI BASE		OBIETTIVI PSA
<b>OB1.2</b> Migliorare la partecipazione a bandi di ricerca competitivi		O.20, O.21, O.22, O.31
<b>Azioni (Responsabilità)</b>	<ul style="list-style-type: none"> <li>• Promuovere occasioni di brokerage delle competenze dei ricercatori del CIRI-SDV verso l'interno (Direzione)</li> <li>• Promuovere occasioni di brokerage delle competenze dei ricercatori del CIRI-SDV verso l'esterno (Direzione)</li> </ul>	
Indicatori CIRI-SDV	Target	Scadenza
1.2.1 Proventi da ricerche con finanziamenti competitivi	> valore medio triennio 2019-2021 (428.000 €)	2024

### Definizione degli indicatori

Indicatore 1.1.1	Nuovi contratti di ricerca commissionata da imprese
Fonte	Relazione annuale delle Unità Operative
Metrica	Numero nuovi contratti annui
Indicatore 1.1.2	Proventi da ricerche commissionate e trasferimento tecnologico
Fonte	Bilancio CIRI-SDV
Metrica	Ammontare annuo per competenza
Indicatore 1.1.3	Staff di personale strutturato assegnato all'attività di ricerca
Fonte	Applicativo RPR UNIBO/Disciplinare Accreditamento regionale
Metrica	Numero di ULA
Indicatore 1.2.1	Proventi da ricerche con finanziamenti competitivi
Fonte	Bilancio CIRI-SDV
Metrica	Media degli ammontare annui per competenza del triennio (2022-2024)



## OS2 Migliorare la visibilità del CIRI-SDV e della Rete Alta Tecnologia

Punti della politica correlati: POL2, POL3

		OBIETTIVI PSA O.13, O.14, O.25, O.38
<b>Azioni (Responsabilità)</b>	<ul style="list-style-type: none"> <li>• Partecipazione alle riunioni di coordinamento della Rete (Direzione)</li> <li>• Partecipazione alla manifestazione R2B e ad altri eventi fieristici di settore (Tutti)</li> <li>• Partecipazione ad iniziative volte al rafforzamento del sistema regionale della ricerca e dell'innovazione (Tutti)</li> <li>• Migliorare la comunicazione attraverso il sito web ed altre piattaforme di comunicazione (Referente Web)</li> <li>• Favorire la disseminazione dei risultati (Tutti)</li> </ul>	
Indicatori CIRI-SDV	Target	Scadenza
2.1 Grado di partecipazione a riunioni/manifestazioni/iniziative	3	Annuale
2.2 Eventi di disseminazione/promozione organizzati	2	Annuale
2.3 Pubblicazioni su riviste tecnico-scientifiche nazionali ed internazionali	>20	Annuale
2.4 Brevetti depositati	> valore triennio 2019-2021 (13)	2024
2.5 Contatti su piattaforme web professionali	+10%	Annuale
2.6 Traffico sul sito web	> valore anno precedente	Annuale

### Definizione degli indicatori

<b>Indicatore 2.1</b>	<b>Grado di partecipazione a riunioni/manifestazioni/iniziative</b>
<i>Fonte</i>	Relazione annuale delle Unità Operative
<i>Metrica</i>	Numero di riunioni/manifestazioni/iniziative a cui partecipa il CIRI-SDV (punti 3.4.5, 3.4.6, 3.4.8 dell'autovalutazione Accreditamento Regionale)
<b>Indicatore 2.2</b>	<b>Eventi di disseminazione/promozione organizzati</b>
<i>Fonte</i>	Relazione annuale delle Unità Operative
<i>Metrica</i>	Numero di eventi di organizzati (punto 1.2.3 dell'autovalutazione Accreditamento Regionale)
<b>Indicatore 2.3</b>	<b>Pubblicazioni su riviste tecnico-scientifiche nazionali ed internazionali</b>
<i>Fonte</i>	Relazione annuale delle Unità Operative
<i>Metrica</i>	Numero di pubblicazioni (punto 1.2.4 dell'autovalutazione Accreditamento Regionale)
<b>Indicatore 2.4</b>	<b>Brevetti depositati</b>
<i>Fonte</i>	Relazione annuale delle Unità Operative
<i>Metrica</i>	Numero cumulativo di brevetti depositati (punto 1.2.4 dell'autovalutazione Accreditamento Regionale) nel triennio 2022-2024
<b>Indicatore 2.5</b>	<b>Contatti su piattaforme web professionali</b>
<i>Fonte</i>	Pagina LinkedIn
<i>Metrica</i>	Numero totale di follower
<b>Indicatore 2.6</b>	<b>Traffico sul sito web</b>
<i>Fonte</i>	Sito web
<i>Metrica</i>	Numero di contatti unici



### OS3 Garantire standard di qualità nell'erogazione di servizi e nella valorizzazione delle risorse

Punti della politica correlati: POL1, POL4, POL5

OBIETTIVO DI BASE		OBIETTIVI PSA
<b>OB3.1</b> Garantire standard di qualità nell'erogazione dei servizi		O.42
<b>Azioni (Responsabilità)</b>	<ul style="list-style-type: none"> <li>Monitorare il grado di soddisfazione del cliente (Capo Progetto)</li> <li>Assicurare la conformità al sistema di accreditamento regionale (Responsabile Gestione Qualità)</li> </ul>	
Indicatori CIRI-SDV	Target	Scadenza
3.1.1 Grado di soddisfazione del cliente	>95%	Annuale
3.1.2 Rinnovo dell'accreditamento regionale	Accreditamento	Annuale

OBIETTIVO DI BASE		OBIETTIVI PSA
<b>OB3.2</b> Migliorare la valorizzazione delle risorse interne		O.32, O.43
<b>Azioni (Responsabilità)</b>	<ul style="list-style-type: none"> <li>Monitorare il grado di soddisfazione degli assegnisti di ricerca e dei contrattisti (Capo Progetto)</li> <li>Monitorare la produttività degli assegnisti di ricerca e dei contrattisti (Responsabili Scientifici Unità Operative)</li> </ul>	
Indicatori CIRI-SDV	Target	Scadenza
3.2.1 Grado di soddisfazione assegnisti/contrattisti	>90%	Annuale
3.2.2 Visibilità scientifica assegnisti/contrattisti	>50%	Annuale

#### Definizione degli indicatori

<b>Indicatore 3.1.1</b>	<b>Grado di soddisfazione del cliente</b>
<i>Fonte</i>	Questionario di soddisfazione cliente
<i>Metrica</i>	Percentuale di questionari con valutazione positiva
<b>Indicatore 3.1.2</b>	<b>Rinnovo dell'accreditamento regionale</b>
<i>Fonte</i>	Regione Emilia Romagna - Direzione Generale Economia della conoscenza, del lavoro e dell'impresa - Servizio Sviluppo degli Strumenti Finanziari, Regolazione e Accreditamenti
<i>Metrica</i>	Accreditamento
<b>Indicatore 3.2.1</b>	<b>Grado di soddisfazione assegnisti/contrattisti</b>
<i>Fonte</i>	Questionario annuale di soddisfazione
<i>Metrica</i>	Percentuale di questionari con valutazione positiva (3-4) alla domanda "Sei complessivamente soddisfatto/a della tua esperienza presso il CIRI SDV?" tra assegnisti/contrattisti impiegati per più di 3 mesi nell'anno solare
<b>Indicatore 3.2.2</b>	<b>Visibilità scientifica assegnisti/contrattisti</b>
<i>Fonte</i>	Relazione annuale delle Unità Operative
<i>Metrica</i>	Percentuale di assegnisti/contrattisti impiegati per più di 3 mesi nell'anno solare con almeno un prodotto (pubblicazione o brevetto) nell'anno



### 5.3 Budget Previsionale

Il CIRI-SDV non coincide con un soggetto dotato di personalità giuridica autonoma, ma è configurato come unità dotata di autonomia funzionale e organizzativa, e costituisce un centro di ricavo e di spesa autonomo rispetto all'ente di appartenenza (UNIBO). Viene quindi predisposto annualmente il seguente documento di natura amministrativa a cui si rimanda per i dettagli relativi:

- Relazione illustrativa della gestione contabile

Ad integrazione di quanto ivi riportato si riportano nelle tabelle seguenti anche gli elementi previsionali stabiliti in funzione dei risultati attesi dalla piena attuazione degli obiettivi stabiliti al paragrafo precedente e programmi e linee di ricerca - Piano strategico.

RICAVI	BUDGET ANNO 2022	BUDGET ANNO 2023	BUDGET ANNO 2024
Proventi da contratti di ricerca commissionata	€ 315.000	€ 250.000	€ 150.000
Proventi da contratti di ricerca collaborativa	€ 100.000	€ 250.000	€ 250.000
Proventi da contratti di consulenza	€ 20.000	€ 30.000	€ 15.000
Proventi da contratti di utilizzo strumentazione per l'esecuzione di sperimentazioni	€ 5.000	€ 10.000	€ 5.000
Proventi vari	€ 10.000	€ 10.000	€ 10.000
<b>TOTALE</b>	<b>€ 450.000</b>	<b>€ 550.000</b>	<b>€ 430.000</b>
COSTI	BUDGET ANNO 2022	BUDGET ANNO 2023	BUDGET ANNO 2024
Costi del personale	€ 200.000	€ 300.000	€ 250.000
Acquisto di servizi e collaborazioni tecnico-gestionali	€ 65.000	€ 45.000	€ 30.000
Acquisto beni strumentali	€ 80.000	€ 80.000	€ 50.000
Servizi di manutenzione e taratura apparecchiature e strumentazione	€ 10.000	€ 5.000	€ 10.000
Organizzazione eventi di promozione e diffusione dei risultati della ricerca	€ 5.000	€ 10.000	€ 4.000
Trattenute varie d'Ateneo	€ 90.000	€ 110.000	€ 86.000
<b>TOTALE</b>	<b>€ 450.000</b>	<b>€ 550.000</b>	<b>€ 430.000</b>

L'aggiornamento annuale del budget previsionale è parte integrante del "Riesame della Direzione".



#### 5.4 Programmi e linee di ricerca del triennio

Considerando la propria vocazione multidisciplinare ed i seguenti fattori esterni: 1) le principali sfide globali dei Cluster “Health”, “Digital, Industry, and Space” e “Food, Bioeconomy, Natural Resources, Agriculture and Environment”, così come delineate nella programmazione europea di Horizon Europe, 2) le previste traiettorie di evoluzione delle tecnologie abilitanti KETs, 3) il documento di Value Proposition predisposto da Ernst & Young per il Clust-ER Salute e Benessere (“Analisi della potenzialità e dell’attrattività prospettica degli asset del settore della salute e del benessere in Emilia-Romagna”, 1 dicembre 2020), e 4) le priorità strategiche identificate nel Piano d’Azione 2022-23 del Clust-ER Salute e Benessere, il CIRI-SDV ritiene che, nei settori di sua competenza, gli ambiti strategici da presidiare e sui quali prioritariamente, seppur non esclusivamente, investire per garantire la sostenibilità del laboratorio siano:

##### **Innovazione dei materiali per la salute**

- Funzionalizzazioni di biomateriali
- Materiali Innovativi per l'ingegneria tissutale e drug delivery
- Nuovi biomateriali e tecniche di fabbricazione e nanofabbricazione

##### **Produzione e sviluppo preclinico di nuovi farmaci**

- Proteine terapeutiche
- Sviluppo di formulazioni e biomateriali a base di estratti naturali
- Sviluppo di nuovi radiofarmaci

##### **Sviluppo e industrializzazione di prodotti medicinali per terapie avanzate**

- ATMPs per terapie cellulari e geniche per malattie rare e/o orfane
- ATMPs per malattie croniche ad alto impatto

##### **Validazione di farmaci, dispositivi medici, strumenti elettro/biomedicali e per la diagnostica in vitro**

- Nuovi modelli biologici/in silico per la validazione di dispositivi medici e farmaci
- Tecniche e sistemi cellulari innovativi 3D per diagnostica, drug discovery/repositioning e chemical screening
- Validazione preclinica e clinica di strumenti elettro - e biomedicali
- Nuovi percorsi formativi per la validazione di farmaci, dispositivi medici e per la diagnostica

##### **Big Data e Intelligenza Artificiale per la Salute e il Benessere**

- Fascicolo Sanitario interoperabile e condiviso
- Servizi data-driven e terapie digitali
- Percorsi formativi su Big Data e Intelligenza Artificiale, fruibilità e personalizzazione dei servizi per la Salute

##### **Salute e benessere 4.0: tecnologie e servizi per la gestione personalizzata, sostenibile e consapevole della Salute e dello Stile di Vita**

- Ospedale 4.0
- Housing 4.0 Hub Gestione Invecchiamento
- Sensoristica avanzata
- Living Lab Network per la vita sana, attiva e indipendente

##### **Wellness cognitivo e autonomia**

- Emilia-Romagna, la regione del wellness e autonomia cognitiva: salvaguardare il potenziale e il benessere cognitivo degli individui e della comunità
- Neurohealth: un approccio innovativo ed integrato alla diagnosi e terapia delle patologie neurologiche
- Strategie innovative per il potenziamento del "self-repair" di organi e tessuti - La medicina riparativa per l'ambito neurologico: una sfida possibile



***Nutrizione e Salute***

- Sviluppo e validazione di nuovi prodotti nutraceutici per patologie target
- Salubrità della catena alimentare - Sicurezza e sostenibilità della catena alimentare
- Omiche per la nutrizione

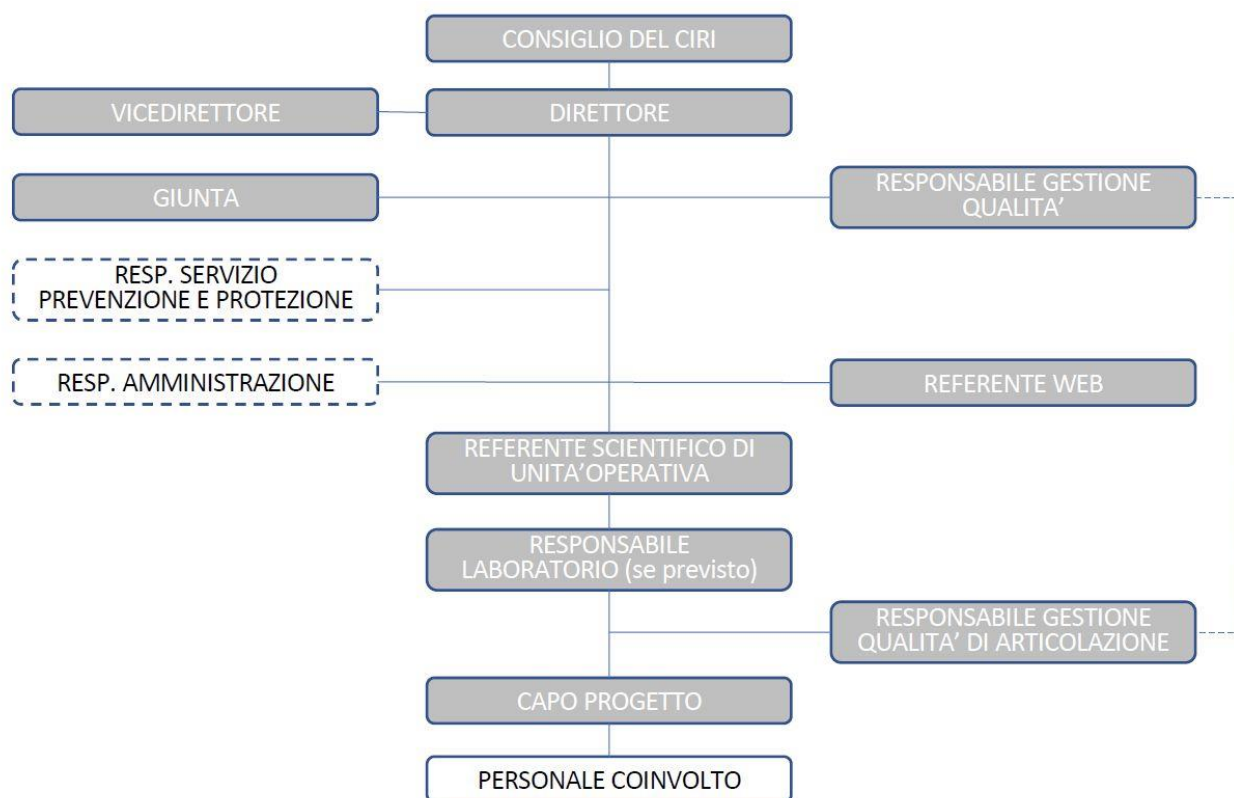
***Fabbricazione industriale di farmaci e dispositivi medici***

- Industria 4.0 nel biomedicale
- Modelling e simulazione applicate al design di prodotti e processi produttivi

La revisione e l'aggiornamento annuale di tali ambiti costituiscono parte integrante del "Riesame della Direzione".



## 6 Allegato 1



L'organigramma nominale viene aggiornato regolarmente ed è disponibile sul sito web del CIRI-SDV al link:  
<https://centri.unibo.it/tecnologie-salute/it/chi-siamo/il-personale-del-ciri-sdv>